

附件：

2015 年全国企业会计信息化知识竞赛分析报告

一、竞赛总体情况分析

据统计，全国共有 92.47 万人参加了本次竞赛。竞赛最高成绩为 97 分，平均分为 73 分，成绩在 80 分及以上的人数占比超过 12%，及格率（60 分及以上）高达 95%。从单位性质来看，参赛人员不仅有来自于中央国有企业、民营企业和外资企业，也有来自行政事业单位、会计师事务所和软件厂商；从专业来看，参赛人员的专业背景广泛，既有会计专业的，也有财经、计算机专业的；从学历来看，参赛人员涵盖了专科、本科、硕士和博士。总体来看，本次竞赛获得了很高的社会关注度，宣传普及企业会计信息化相关知识成效显著。

从全国所有参赛人员的总体数据来看，本次竞赛的主体参赛者具有以下特点：年龄在 40 岁以下（占比 65%），学历为本专科（占比 97%），专业为会计学（占比为 62%），性别为女性（占比 74%）。

对比中央国有企业和非中央国有企业，有关 40 岁以下比例，中央国有企业（占比 61%）低于非中央国有企业（69%）8 个百分点，非中央国有企业参赛者平均年龄更低；有关本科和专科学历的比例，中央国有企业（占比 95.3%）低于非

中央国有企业（98.5%）约 3 个百分点，与此对应，有关硕士学历的比例，中央企业是非中央国有企业的 3 倍，中央国有企业参赛者的学历要高于非中央国有企业；有关会计专业背景的比例，中央国有企业（占比 59%）低于非中央国有企业（63%）约 4 个百分点；有关参赛人员中女性的比例，中央国有企业（占比 68%）低于非中央国有企业（占比 78%）10 个百分点。

具体见表 1 至表 4 所示。

表 1：全国参赛人员年龄构成

年龄	全国		中央国有企业		非中央国有企业	
	人数	占比	人数	占比	人数	占比
30 岁以下	328,252	35%	116,722	32%	211,530	38%
31-40 岁	276,252	30%	104,395	29%	171,857	31%
41-50 岁	258,041	28%	119,043	33%	138,998	25%
51-70 岁	62,119	7%	23,862	6%	38,257	6%
合计	924,664	100%	364,022	100%	560,642	100%

表 2：全国参赛人员学历构成

学历	全国		中央国有企业		非中央国有企业	
	人数	占比	人数	占比	人数	占比
专科	432,406	46.8%	118,620	32.6%	313,786	56.0%
本科	466,695	50.5%	228,398	62.7%	238,297	42.5%
硕士	24,690	2.7%	16,680	4.6%	8,010	1.4%
博士	873	0.1%	324	0.1%	549	0.1%
合计	924,664	100%	364,022	100%	560,642	100%

表 3：全国参赛人员专业构成

专业	全国		中央国有企业		非中央国有企业	
	人数	占比	人数	占比	人数	占比
会计类	571,265	62%	215,577	59%	355,688	63%
财经类	145,600	16%	74,329	20%	71,271	13%
计算机类	23,876	3%	10,727	3%	13,149	2%
其他	183,923	19%	63,389	18%	120,534	22%
合计	924,664	100%	364,022	100%	560,642	100%

表 4：全国参赛人员性别构成

性别	全国		中央国有企业		非中央国有企业	
	人数	占比	人数	占比	人数	占比
男	236,817	26%	114,818	32%	121,999	22%
女	687,847	74%	249,204	68%	438,643	78%
合计	924,664	100%	364,022	100%	560,642	100%

二、参赛单位情况分析

从参赛单位的类型分析，来自中央国有企业的参赛者有 364,022 人，占总参赛人数的 39.37%，80 分及以上比例为 13.63%，及格率为 96.37%；来自非中央国有企业的参赛者有 560,642 人，占总参赛人数的 60.63%，80 分及以上比例为 11.43%，及格率为 94.84%。中央国有企业整体的 80 分及以上比例和及格率均比非中央国有企业高约两个百分点。

具体见表 5 所示。

表 5：参赛单位情况表

	总人数	平均成绩	优秀人数	80分及以上比例	及格人数	及格率
全国	924,664	73.0	113,712	12.30%	882,532	95.44%
其中：中央国有企业	364,022	73.9	49,622	13.63%	350,811	96.37%
非中央国有企业	560,642	72.3	64,090	11.43%	531,721	94.84%

从所处行业来看，银行和石油行业的中央国有企业占据了参赛人数最多的前五名。四大国有商业银行参与程度较高，均进入参赛人数前十名，其中排名第一的中国建设银行股份有限公司参赛人数占全国参赛人数的比例超过 1/9。

从竞赛成绩来看，中国石油化工集团公司平均成绩最高，分数为 81.6 分，中国石油天然气集团公司、中国银行股份有限公司、中国建设银行股份有限公司、国家电网公司、中国农业银行股份有限公司、中国烟草总公司和中铁股份有限公司的平均成绩也相对较高。

具体见图 1 和表 6 所示。

图 1： 中央国有企业参赛人数排名



表 6：中央国有企业参赛人数和平均成绩统计

央企名称	人数	平均成绩
中国建设银行股份有限公司	105,360	73.7
中国银行股份有限公司	27,329	74.2
中国石油天然气集团公司	24,312	77.2
中国石油化工集团公司	21,135	81.6
中国农业银行股份有限公司	15,888	73.4
国家电网公司	13,394	73.8
中国烟草总公司	12,615	72.6
中国铁路总公司	11,043	68.8
中铁股份有限公司	10,923	71.9
中国工商银行股份有限公司	9,430	65.3

在本次竞赛中，各地方财政部门也积极组织本地区的企业和财会人员参加竞赛。根据统计，参赛人数排名前十的地方参赛人数均超过了 1 万人，其中参赛人数最高的是浙江省，达到 113,199 人，约占全国参赛人数的 1/8。计划单列市中参赛人数最高的是宁波市，达到 35,941 人。参赛人数排名前十的地方中，平均成绩最高的是湖北省，分数为 75.9 分，浙江省、山东省、宁波市、陕西省、河南省、云南省和广西省的平均成绩也较高。

具体见图 2 和表 7 所示。

图 2：地方参赛人数排名

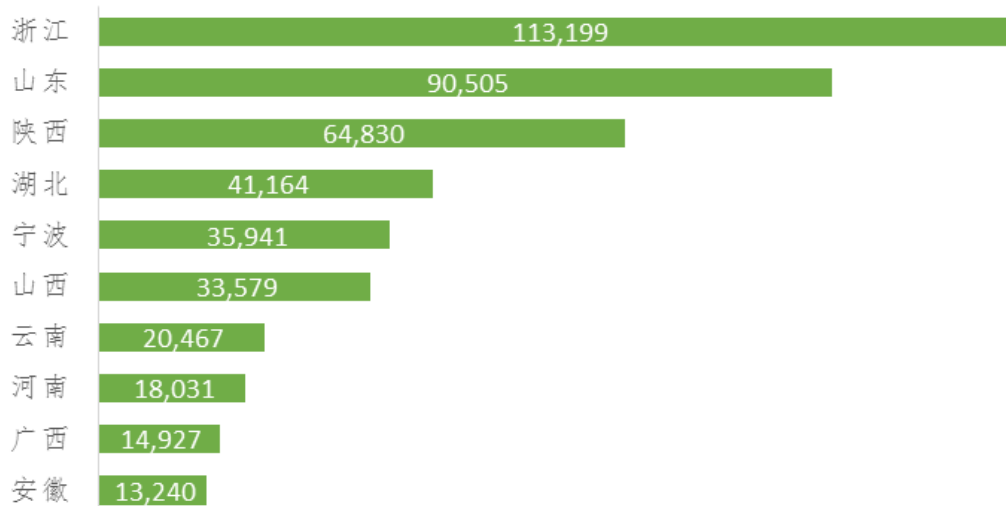


表 7：地方参赛人数和平均成绩统计

省、计划单列市	人数	平均成绩
浙江	113,199	73.6
山东	90,505	73.3
陕西	64,830	72.7
湖北	41,164	75.9
宁波	35,941	72.9
山西	33,579	69.1
云南	20,467	71.5
河南	18,031	72.4
广西	14,927	70.8
安徽	13,240	68.4

三、竞赛成绩情况分析

本次竞赛满分 100 分，成绩在 60 分及以上的参赛者共有 882,532 人，全国及格率为 95.44%，其中中央国有企业的及格率为 96.37%，高于非中央国有企业的及格率（94.84%）。

竞赛成绩 80 分及以上的参赛者共有 113,712 人，全国 80 分及以上比例为 12.30%，其中中央国有企业的 80 分及以上比例为 13.63%，高于非中央国有企业的 80 分及以上比例（11.43%）。本次竞赛 90 分以上成绩的参赛人员共有 7,674 人，占总参赛人数的 0.83%，其中来自中央国有企业共有 6,492 人，来自非中央国有企业共有 1,182 人，中央国有企业 90 分以上的比例（1.78%）是非中央国有企业（0.21%）的 8 倍。

具体见表 8 所示。

表 8：竞赛成绩统计-及格率和 80 分及以上比例

类别	全国	中央国有企业	非中央国有企业
总人数	924,664	364,022	560,642
平均成绩	73.0	73.9	72.3
最高成绩	97.0	96.5	97.0
90 分及以上人数	7,674	6,492	1,182
占比	0.83%	1.78%	0.21%
80 分及以上人数	113,712	49,622	64,090
占比	12.30%	13.63%	11.43%
60 分及以上人数	882,532	350,811	531,721
占比	95.44%	96.37%	94.84%

从成绩分数的分布情况来看，本次竞赛超过 80% 的参赛者的成绩位于 70-79.5 分数段，反映出大部分参赛者能够基本掌握竞赛所考查的知识。除该分数段外，80-84.5 分数段和 85-89.5 分数段分别占总参赛人数的 5.38% 和 6.09%，取得 90

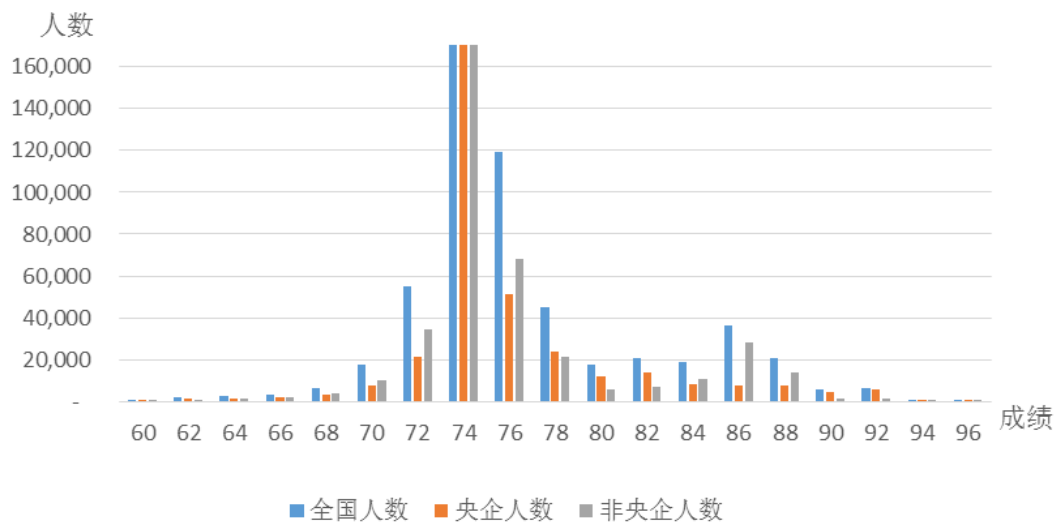
分以上成绩的参赛者不足总人数的 1%，反映出本次竞赛具有较高的难度，在考查基础知识的同时，能够区分出对会计信息化知识掌握较好的竞赛者。

具体见表 9 和图 3 所示。

表 9：竞赛成绩统计-分数段

类别	全国	中央国有企业	非中央国有企业
95-99.5 分人数	9	8	1
百分比	0.0010%	0.0022%	0.0002%
90-94.5 分人数	7,665	6,484	1,181
百分比	0.83%	1.78%	0.21%
85-89.5 分人数	56,277	17,285	38,992
百分比	6.09%	4.75%	6.95%
80-84.5 分人数	49,761	25,845	23,916
百分比	5.38%	7.10%	4.27%
70-79.5 分人数	743,677	288,997	454,680
百分比	80.43%	79.39%	81.10%
60-69.5 分人数	25,143	12,192	12,951
百分比	2.72%	3.35%	2.31%
60 分以下人数	42,132	13,211	28,921
百分比	4.56%	3.63%	5.16%

图 3：参赛人员成绩分布情况统计



注：取得 74 分的人数最多，共计 373,512 人，其央企人数为 136,050 人，非央企人数为 237,462 人。

四、竞赛内容情况分析

1. 竞赛试题知识点得分情况分析

按照竞赛通知中的规定，本次竞赛题目考查的知识点包括《企业会计信息化工作规范》、《企业会计准则通用分类标准》和会计信息化常用知识三方面，对应的分值分别为 65 分、25 分和 10 分。

从各知识点的得分情况来看，参赛人员在常用知识部分的得分率最高，为 97.26%，平均得分为 9.73 分；《企业会计信息化工作规范》相关知识点的得分率其次，为 79.25%，平均得分为 51.51 分；《企业会计准则通用分类标准》相关知识点的得分率最低，仅为 48.99%，平均得分为 12.25 分。

分析认为，造成《企业会计准则通用分类标准》相关知识点得分率较低的原因，一方面是《企业会计准则通用分类

标准》中的知识与《企业会计信息化工作规范》相比难度更高，财会人员学习起来难度大，导致掌握情况较差；另一方面则与企业对《企业会计准则通用分类标准》的应用程度不够深入有关，财会人员对这部分知识比较陌生。下一步应进一步加强 XBRL 技术和通用分类标准的宣传和培训，提升财会人员对通用分类标准相关的知识掌握程度。

具体见表 10、表 11 和表 12 所示。

表 10：各考查点得分情况统计

考查项	考题分值	全国	
		平均分	得分率
《企业会计信息化工作规范》	65	51.51	79.25%
《企业会计准则通用分类标准》	25	12.25	48.99%
常用知识	10	9.73	97.26%

表 11：各考查点得分情况统计（中央国有企业）

考查项	考题分值	央企	
		平均分	得分率
《企业会计信息化工作规范》	65	51.98	79.96%
《企业会计准则通用分类标准》	25	12.47	49.89%
常用知识	10	9.79	97.85%

表 12：各考查点得分情况统计（非中央国有企业）

考查项	考题分值	非央企	
		平均分	得分率
《企业会计信息化工作规范》	65	51.21	78.79%

《企业会计准则通用分类标准》	25	12.10	48.41%
常用知识	10	9.69	96.87%

2. 竞赛试题题型得分情况分析

本次竞赛共有四种题型，分别为单选题 50 题共 50 分、多选题 9 题共 18 分、判断题 14 题共 7 分，以及案例题 2 题共 25 分。如表 11 所示，各题型中得分率最高的是单选题，为 90.61%；其次是判断题，得分率为 84.67%；再次是多选题，得分率为 67.58%；案例题的得分率最低，仅为 40.01%。

在考查的能力上，单选题、多选题和判断题重点考查参赛者对会计信息化知识的了解和掌握程度，案例题重点考查参赛者在实际工作中对会计信息化知识的应用能力。参赛人员在考查《企业会计信息化工作规范》的案例题中仅取得了 35.03% 的得分率，与本次竞赛《企业会计信息化工作规范》相关知识点高达 79.25% 的整体得分率形成了鲜明的对比。参赛人员在该案例题上得分率较低，在一定程度上说明社会各界对《企业会计信息化工作规范》的理解与掌握主要停留在理论知识层面上，综合运用知识、解决复杂实际问题的能力有待提高。下一步应当在对会计从业人员继续教育时注重理论知识与实践相结合，提高财会人员对会计信息化知识的应用能力，提高财会人员的综合能力。

具体见表 13 所示。

表 13：各题型得分情况统计

题型	分值合计	得分率-全国	得分率-央企	得分率-非央企
单选题	50	90.61%	91.44%	90.07%
多选题	18	68.04%	68.75%	67.58%
判断题	7	84.73%	84.82%	84.67%
案例题	25	40.01%	40.79%	39.50%